

# Programa “El ojo escolar”

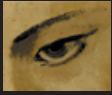
## Visita guiada Nivel Primario



Pinacoteca



Ministerio de Educación,  
Cultura, Ciencia y Tecnología  
Presidencia de la Nación



## Programa “El ojo escolar” - Visita guiada Nivel Primario

Curaduría de Arte del Ministerio de Educación, Cultura, Ciencia y Tecnología de la Nación

### Programa

“El ojo escolar” realiza actividades educativas dentro de la Pinacoteca del Ministerio de Educación, Cultura, Ciencia y Tecnología de la Nación para acercar el arte a niños, docentes y familias de toda la comunidad. El programa abre las puertas de una excelente colección que incluye a los grandes artistas de nuestro país y los pone en contacto con la identidad y la cultura de los visitantes.

### Visitas guiadas al Palacio Sarmiento

El Palacio Sarmiento es un edificio histórico de la ciudad de Buenos Aires en el que funciona el Ministerio de Educación, Cultura, Ciencia y Tecnología de la Nación que contiene en su patrimonio una Pinacoteca. Una pinacoteca es una colección de cuadros que, en este caso, está compuesta por obras de artistas argentinos y son alrededor de 400. La Colección está dividida en un núcleo histórico, uno contemporáneo y un gabinete de estampas.

### La visita

En la visita para nivel primario, se tratará el tema de la figura humana como un tópico importante en la historia del arte, que ha sido tratada de diversas maneras: los modos de representación del rostro y del cuerpo, haciendo foco en los cuadros de género retrato pero también analizando la presencia/ausencia de figura humana en cuadros de otros géneros.



Palacio Sarmiento





## NÚCLEO HISTÓRICO

El recorrido comienza en el Núcleo Histórico, compuesto por obras realizadas entre mediados del siglo XIX y mediados del siglo XX, entre las que encontramos obras de los géneros paisaje, naturaleza muerta y retrato, en el que se hará foco. Algunos de los artistas que se verán son:

### ✓ Horacio Butler

Pintor y escritor argentino cuya obra está influenciada por el impresionismo francés y el estudio de la luz y el paisaje que éste proponía. Se abordará el tema del género paisaje, donde la importancia está en la representación de lugares, a modo de contraste de diferencias genéricas con el retrato.



Horacio Butler - El paseo del jefe  
óleo sobre tela - 1930.



### ✓ José Aldioli

Pintor retratista nacido en Rusia, con una larga trayectoria registrando personajes históricos de nuestro país. En la obra se trabajará el concepto de retrato pictórico y de su función de registro en el Núcleo Histórico. Así mismo, se hará foco en la información que aporta el fondo en los retratos para comprender el contexto.



**José Aldioli - Retrato de San Martín**  
óleo sobre tela - sin fecha.

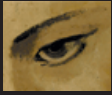


### ✓ Miguel Carlos Victorica

Artista argentino cuyo trabajo tiene al color como protagonista. Toda su obra hace referencia a ciudades, pueblos y mujeres. Al tratarse de un cuadro que rompe con muchas características que comparten el resto de las obras del Núcleo Histórico, se trabaja comparativamente, haciendo especial énfasis en la presencia de elementos como las líneas, las figuras, los colores, entre otros.



**Miguel Carlos Victorica**  
Retrato de Antonio Mónaco  
óleo sobre tela - 1937



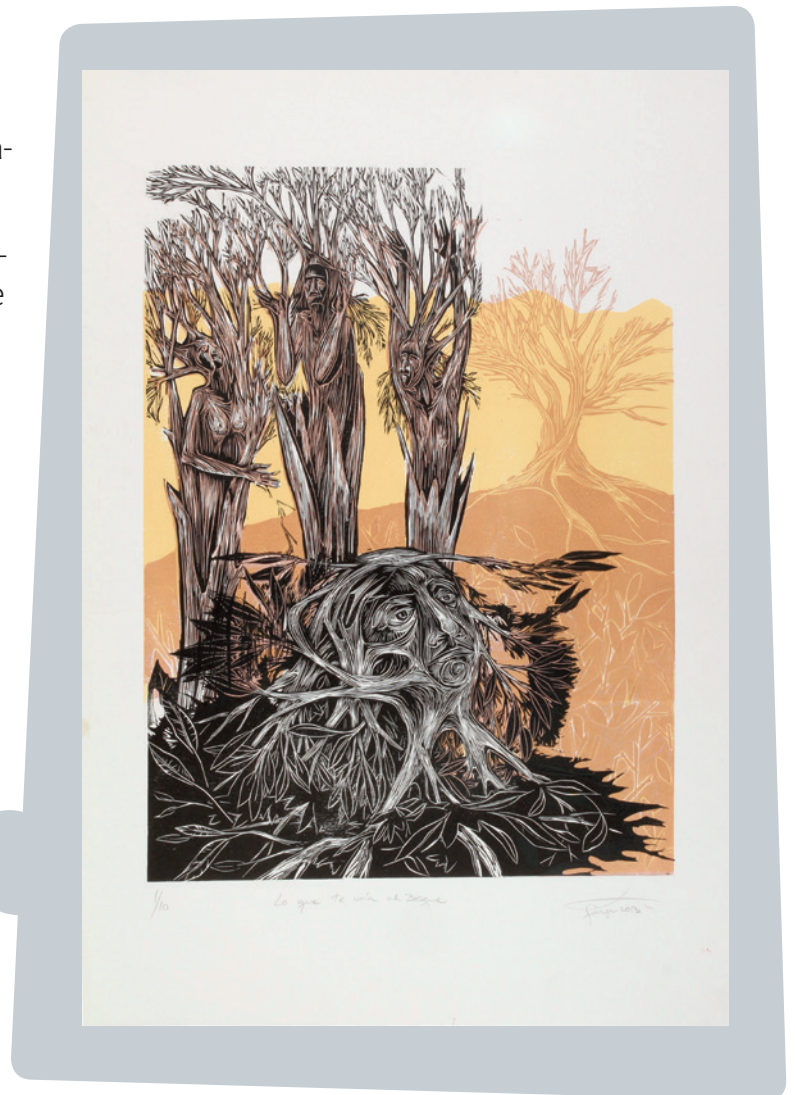
## GABINETE DE ESTAMPAS

El gabinete de estampas es una parte de la Colección que concentra obras que tienen en común la técnica con la que fueron realizadas: el grabado. En este caso, se hará foco en una forma de hacer obras que no utiliza ni pinceles, ni lápices, ni fibras; sino que es similar a un sello y puede reproducirse un gran número de veces.

### ✓ Eva Farji

Artista del grabado y la ilustración, nacida en Israel.

Además de abordar las características de la técnica, se pensará en la cuestión de la representación de la figura humana en el arte contemporáneo, buscando similitudes y diferencias.



**Eva Farji**

**Lo que te unía al bosque**  
aGrabado 2/10 - 2013.



## NÚCLEO CONTEMPORÁNEO

Es la última parte del recorrido y se compone de obras de arte donadas por los mismos artistas. Son cuadros realizados desde mediados del siglo XX hasta la actualidad y presentan características que los distinguen de los cuadros vistos anteriormente. En este sector del recorrido se trabajarán las diferencias entre el arte histórico, sus temas y nuevas técnicas del arte contemporáneo. Algunos artistas a analizar son:

### ✓ Ana Eckell

Artista argentina con un profundo interés en el relato de historias a través de sus obras y influencia de la estética del cómic. Se trabajará sobre la diferencia del arte histórico con el contemporáneo, buscando demostrar la importancia de la figura humana en las obras a pesar de que ésta no sea representada con tanto rigor realista.



**Ana Eckell**  
**Diario, 1994**  
Técnica mixta  
sobre tela.



## TALLER ARTÍSTICO

En un espacio acondicionado para los chicos, se llevará a cabo un taller en el que trabajarán con la consigna de realizar una obra propia utilizando a la figura humana como elemento central. Cada grupo de trabajo contará con los materiales necesarios y soportes en sus mesas para poder realizar mezclas de colores o ayuda-memoria sobre mezcla de colores y figurines humanos.





# Programa “El ojo escolar”

## Visita guiada Nivel Primario



### LOS ESPERAMOS

Informes: **CURADURÍA DE ARTE**

Pje Pizzurno 935 - CP 1020

Tel: 4129-1544

[curaduriadearte@educacion.com.ar](mailto:curaduriadearte@educacion.com.ar)

 Pinacoteca Ministerio de Educación, Cultura, Ciencia y Tecnología